

Konjunkturstatistik, löner för statlig sektor, april 2008

Salaries in The Governmental Sector, April 2008

I korta drag

Löneökningen för statlig sektor var 2,0 procent

Den preliminära genomsnittliga månadslönen för hel- och deltidsanställda inom statlig sektor var 28 540 kronor under april 2008. Detta är en ökning med 2,0 procent sedan april 2007.

Inom civilförvaltningen ökade lönerna med 2,0 procent och för försvaret ökade lönerna med 2,4 procent.

För kvinnor inom statlig sektor ökade lönerna med 2,1 procent medan männens löner ökade med 2,0 procent.

Förändringstalen är baserade på skillnader mellan de definitiva lönerna 2007 och de preliminära lönerna 2008.

Antal sysselsatta minskade med 2,0 procent

Antalet sysselsatta inom den statliga sektorn var 225 030 under april 2008. Detta är jämfört med april 2007 en minskning med 4 510 personer eller 2,0 procent. De sysselsatta var fördelade på 112 310 kvinnor och 112 720 män.

Inom civilförvaltningen var antalet sysselsatta 202 980 under april 2008. Detta är jämfört med april 2007 en minskning med 3 320 personer.

Inom försvaret minskade antalet anställda med 1 190 personer till 20 540 under samma period.

Medlingsinstitutet
National Mediation Office



Christina Eurén, tfn 08-545 292 40/45,
christina.euren@mi.se
www.mi.se

Lena Larsson, SCB, tfn 019-17 60 19
lena.larsson2@scb.se
www.scb.se

Statistiken har producerats av SCB på uppdrag av Medlingsinstitutet (MI), som ansvarar för officiell statistik inom området.

ISSN 0082-0237 Serie AM – Arbetsmarknad. Utkom den 30 juni 2008.
URN:NBN:SE:SCB-2008-AM17SM0807_pdf
Tidigare publicering: Se avsnittet Fakta om statistiken.
Utgivare av Statistiska meddelanden är Kjell Jansson, SCB.

Innehåll

Statistiken med kommentarer	3
Löner	3
Löneutveckling inom statlig sektor	4
Sysselsättning	4
Tabeller	5
1. Statlig sektor – genomsnittlig månadslön, fördelad efter myndighet, april 2008	5
2. Statlig sektor – genomsnittlig månadslön, inklusive retroaktiv lön, fördelad efter myndighet, april 2007	6
3. Statlig sektor – genomsnittlig månadslön fördelad efter näringsgren, april 2008	7
4. Statlig sektor – genomsnittlig månadslön, utveckling fr.o.m. april 2006 t.o.m. april 2008	8
5. Statlig sektor – genomsnittlig månadslön för Civilförvaltningen och Försvaret, utveckling fr.o.m. april 2006 t.o.m. april 2008	9
6. Statlig sektor – antal sysselsatta fördelade efter myndighet, april 2008	10
7. Statlig sektor – antal sysselsatta fördelade efter län, april 2008	11
8. Statlig sektor – antal sysselsatta fördelade efter näringsgren, april 2008	12
Fakta om statistiken	13
Inledning	13
Detta omfattar statistiken	13
Objekt och population	13
Statistiska mått	13
Variabler	14
Redovisningsgrupper	14
Så görs statistiken	14
Statistikens tillförlitlighet	15
Bortfall	15
Täckning	15
Bra att veta	15
Spridningsformer	15
Primärmaterial	15
Annan statistik	15
In English	16
Summary	16
List of tables	16
List of terms	17

Statistiken med kommentarer

Löner

Löneutvecklingen mellan april 2007 och april 2008 var för hel- och deltidstjänstgörande 2,0 procent. Kvinnornas löner ökade med 2,1 procent och mäns löner ökade med 2,0 procent. Den genomsnittliga månadslönen för deltidstjänstgörande i tabellen nedan är uppräknad till heltidslön.

Genomsnittlig månadslön och procentuell förändring fördelad efter heltid/deltid

	Genomsnittlig månadslön		
	April 2007	April 2008	%
Heltidstjänstgörande			
Kvinnor	26 320	26 840	+ 2,0
Män	29 850	30 410	+ 1,9
Totalt	28 210	28 740	+ 1,9
Deltidstjänstgörande			
Kvinnor	24 860	25 530	+ 2,7
Män	29 610	30 520	+ 3,1
Totalt	26 400	27 160	+ 2,9
Hel- och deltidstjänstgörande			
Kvinnor	26 060	26 620	+ 2,1
Män	29 830	30 420	+ 2,0
Totalt	27 990	28 540	+ 2,0

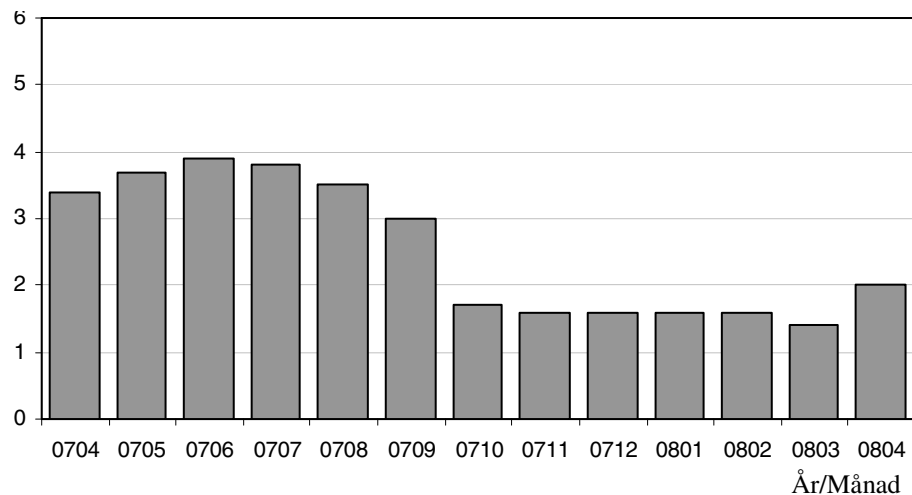
För civilförvaltningen ökade lönerna med 2,0 procent mellan april 2007 och april 2008. Försvarets löner ökade med 2,4 procent och löneökningen för den totala statliga sektorn var 2,0 procent för samma period.

Genomsnittlig månadslön och procentuell förändring fördelad efter myndighetsgrupper

	Genomsnittlig månadslön		
	April 2007	April 2008	%
Civilförvaltningen			
Kvinnor	26 050	26 590	+ 2,1
Män	29 810	30 380	+ 1,9
Totalt	27 850	28 390	+ 2,0
Försvaret			
Kvinnor	25 750	26 540	+ 3,1
Män	29 850	30 500	+ 2,2
Totalt	28 940	29 640	+ 2,4
Totalt			
Kvinnor	26 060	26 620	+ 2,1
Män	29 830	30 420	+ 2,0
Totalt	27 990	28 540	+ 2,0

Löneutveckling inom statlig sektor

Procent



Diagrammet ovan som visar löneutvecklingen inom den statliga sektorn baseras på preliminära löneuppgifter plus retroaktiv lön jämfört mot definitiva löneuppgifter 12 månader tidigare.

Sysselsättning

Antalet sysselsatta i den statliga sektorn minskade med 4 510 personer mellan april 2007 och april 2008. Civilförvaltningen minskade med 3 320 personer och försvarets minskning uppgick till 1 190 personer för samma period.

Antal sysselsatta och procentuell förändring

	Antal sysselsatta		
	April 2007	April 2008	%
Civilförvaltningen	206 300	202 980	- 1,6
Omräknat till heltidspersoner	179 050	176 010	- 1,7
Försvaret	21 730	20 540	- 5,5
Omräknat till heltidspersoner	20 630	19 560	- 5,2
Totalt	229 540	225 030	- 2,0
Omräknat till heltidspersoner	201 030	196 920	- 2,0

Tabeller

1. Statlig sektor – genomsnittlig månadslön, fördelad efter myndighet, april 2008

1. Governmental sector – average monthly salary, by authority, April 2008

Myndighet	Genomsnittlig månadslön, kronor							Förändring från föregående år	
	Heltidstjänstgörande			Deltids-tjänst-görande Totalt	Hel- och deltidstjänstgörande			Kronor	Procent
	Kvinnor	Män	Totalt		Kvinnor	Män	Totalt		
TOTALT	26 841	30 412	28 743	27 161	26 615	30 421	28 543	558	2,0
HELSTATLIG VERKSAMHET	26 838	30 414	28 743	27 165	26 613	30 423	28 543	555	2,0
CIVILFÖRVALTNINGEN	26 815	30 374	28 598	27 087	26 586	30 382	28 393	546	2,0
Polisväsendet	25 664	29 588	28 196	26 708	25 570	29 570	28 073	550	2,0
Domstolsväsendet	26 642	36 375	29 523	25 432	26 500	36 321	29 362	-206	-0,7
Kriminalvården	23 240	23 642	23 470	25 909	23 370	23 934	23 683	511	2,2
Migrationsverket	24 977	26 555	25 601	25 666	24 930	26 732	25 608	95	0,4 ¹
Försäkringskassan	23 699	27 332	24 580	24 077	23 574	27 762	24 514	108	0,4 ¹
Skatteverket	26 778	31 070	28 492	25 986	26 376	31 066	28 053	828	3,0
Länsstyrelserna	25 781	28 588	26 989	25 298	25 629	28 422	26 779	691	2,6
Kronofogdemyndigheten	23 805	26 947	24 960	23 533	23 574	27 074	24 780	-60	-0,2
Tullverket	27 582	28 444	28 090	26 542	27 252	28 343	27 856	334	1,2
Universitet och högskolor	27 498	31 989	29 752	27 914	27 177	31 820	29 393	244	0,8
Lantbruksuniversitetet	27 495	31 903	29 674	28 053	27 282	31 824	29 385	1 008	3,6
Skogsstyrelsen	25 448	26 883	26 466	24 344	25 259	26 801	26 339	609	2,4 ¹
Banverket	28 611	29 243	29 127	29 532	28 603	29 279	29 144	761	2,7
Vägverket	29 087	30 695	30 305	30 099	28 808	30 806	30 289	2 282	8,1
Arbetsförmedlingen	25 801	26 902	26 266	24 983	25 510	26 891	26 043	145	0,6
Övriga myndigheter	29 649	33 167	31 245	28 286	29 206	32 960	30 841	804	2,7
FÖRSVARET	26 589	30 463	29 676	28 935	26 539	30 501	29 637	696	2,4
ÖVR STATLIGT LÖNE- REGLERAD VERKSAMHET	28 904	28 977	28 937	26 047	27 746	28 849	28 202	1 520	5,7

Förändringssiffrorna är baserade på skillnader mellan de definitiva lönerna 2007 och de preliminära lönerna 2008.

1) Förändringssiffran är påverkad av strukturella förändringar.

2. Statlig sektor – genomsnittlig månadslön, inklusive retroaktiv lön, fördelad efter myndighet, april 2007

2. Governmental sector – average monthly salary, including retroactive salary, by authority, April 2007

Myndighet	Genomsnittlig månadslön, kronor							Förändring från föregående år	
	Heltidstjänstgörande			Deltids- tjänst- görande Totalt	Hel- och deltidstjänstgörande			Kronor	Procent
	Kvinnor	Män	Totalt		Kvinnor	Män	Totalt		
TOTALT	26 317	29 852	28 214	26 402	26 064	29 833	27 985	911	3,4
HELSTATLIG VERKSAMHET	26 316	29 856	28 216	26 405	26 064	29 836	27 988	913	3,4
CIVILFÖRVALTNINGEN	26 302	29 819	28 077	26 366	26 046	29 805	27 847	1 010	3,8
Polisväsendet	25 062	28 961	27 638	26 259	24 990	28 950	27 523	1 592	6,1
Domstolsväsendet	26 544	36 914	29 755	24 962	26 399	36 835	29 568	701	2,4
Kriminalvården	22 876	23 102	23 007	24 803	22 924	23 365	23 172	691	3,1
Migrationsverket	24 929	26 525	25 551	25 141	24 869	26 591	25 513	1 119	4,6
Försäkringskassan	23 602	27 181	24 491	23 869	23 473	27 550	24 406	997	4,3
Skatteverket	25 884	30 368	27 694	25 003	25 470	30 347	27 225	1 128	4,3
Länsstyrelserna	24 898	27 959	26 235	24 953	24 841	27 817	26 088	822	3,3
Kronofogdemyndigheten	23 676	27 563	25 054	23 503	23 420	27 719	24 840	1 339	5,7
Tullverket	27 143	28 107	27 714	26 481	26 853	28 056	27 522	1 534	5,9
Universitet och högskolor	27 311	31 858	29 627	27 195	26 860	31 600	29 149	653	2,3
Lantbruksuniversitetet	26 460	30 922	28 766	26 607	26 149	30 774	28 377	975	3,6
Skogsstyrelsen	24 798	26 245	25 844	21 783	24 526	26 212	25 730	1 651	6,9
Banverket	27 622	28 515	28 354	29 000	27 664	28 556	28 383	1 734	6,5
Vägverket	25 866	28 736	28 009	27 987	25 722	28 841	28 007	235	0,8
Arbetsmarknadsverket	25 648	26 747	26 106	24 798	25 377	26 729	25 898	751	3,0
Övriga myndigheter	28 847	32 323	30 433	27 446	28 423	32 114	30 037	952	3,3
FÖRSVARET	25 846	29 879	29 042	27 215	25 752	29 847	28 941	236	0,8
ÖVR STATLIGT LÖNE- REGLERAD VERKSAMHET	26 933	27 187	27 040	25 368	26 150	27 463	26 682	343	1,3

Förändringssiffrorna är baserade på skillnader mellan de definitiva lönerna 2006 och de definitiva lönerna 2007.

3. Statlig sektor – genomsnittlig månadslön fördelad efter näringsgren, april 2008**3. Governmental sector – average monthly salary by industry sector, April 2008**

Näringsgren/SNI 2002	Genomsnittlig månadslön, kronor							Förändring från föregående år	
	Heltidstjänstgörande			Deltids- tjänst- görande Totalt	Hel- och deltidstjänstgörande			Kronor	Procent
	Kvinnor	Män	Totalt		Kvinnor	Män	Totalt		
TOTALT	26 841	30 412	28 743	27 161	26 615	30 421	28 543	558	2,0
F Byggverksamhet	28 511	28 997	28 922	29 193	28 415	29 038	28 935	561	2,0 ¹
J Finansiell verksamhet	26 801	28 808	27 647	25 089	26 387	28 751	27 287	1 209	4,6
K Fastighetsverksamhet, företagstjänster	26 541	29 344	27 959	26 335	26 242	29 370	27 712	212	0,8
L Offentlig förvaltning och försvar	26 704	30 399	28 646	26 827	26 497	30 416	28 465	657	2,4
75.1 Offentlig förvaltning	28 478	32 205	30 159	27 354	28 069	32 122	29 799	912	3,2
75.2 Utrikesförvaltning och försvar	26 017	29 702	28 364	27 179	25 941	29 711	28 281	484	1,7
75.3 Obligatorisk socialförsäkring	23 699	27 332	24 580	24 077	23 574	27 762	24 514	-3	0,0 ¹
M Utbildning	27 471	31 931	29 681	27 810	27 140	31 769	29 316	294	1,0
80.1 Grundskoleutbildning	26 361	26 907	26 514	23 589	25 623	26 639	25 867	595	2,4
80.3 Högskoleutbildning	27 503	31 998	29 753	27 926	27 188	31 833	29 397	285	1,0
80.4 Vuxenutbildning och övrig utbildning	30 449	30 876	30 636	26 773	30 107	30 650	30 333	1 002	3,4 ¹
N Hälso- och sjukvård, sociala tjänster	24 106	26 082	25 009	27 019	24 343	26 706	25 410	1 090	4,5
O Andra samhälleliga och personliga tjänster	26 486	27 778	27 085	24 880	26 133	27 495	26 729	980	3,8

Förändringssiffrorna är baserade på skillnader mellan de definitiva lönerna 2007 och de preliminära lönerna 2008.

1) Förändringssiffran är påverkad av strukturella förändringar.

4. Statlig sektor – genomsnittlig månadslön, utveckling fr.o.m. april 2006 t.o.m. april 2008

4. Governmental sector – average monthly salary, from April 2006 to April 2008

Mätmånad	Genomsnittlig månadslön, kronor			Förändring från föregående år, procent		
	preliminär	preliminär+retro	definitiv	preliminär mot preliminär	preliminär+retro mot definitiv	definitiv mot definitiv
apr-06	26 690	–	27 070	3,9	–	3,3
maj-06	26 760	–	27 050	4,0	–	3,4
jun-06	26 770	–	26 930	3,7	–	3,0
jul-06	26 790	–	26 950	3,8	–	3,3
aug-06	26 730	–	26 880	3,9	–	3,4
sep-06	27 060	–	27 180	4,3	–	3,7
okt-06	27 200	–	27 750	4,1	–	3,8
nov-06	27 360	–	27 820	4,0	–	3,8
dec-06	27 670	–	27 860	4,3	–	3,7
jan-07	27 730	–	27 950	4,4	–	3,8
feb-07	27 710	–	27 900	4,4	–	3,8
mar-07	27 740	–	27 940	4,3	–	3,9
apr-07	27 800	–	27 990	4,2	–	3,4
maj-07	27 890	28 060	–	4,2	3,7	–
jun-07	27 840	27 970	–	4,0	3,9	–
jul-07	27 850	27 970	–	4,0	3,8	–
aug-07	27 720	27 830	–	3,7	3,5	–
sep-07	27 910	28 000	–	3,1	3,0	–
okt-07	28 040	28 220	–	3,1	1,7	–
nov-07	28 100	28 250	–	2,7	1,6	–
dec-07	28 200	28 320	–	1,9	1,6	–
jan-08	28 200	28 390	–	1,7	1,6	–
feb-08	28 180	28 350	–	1,7	1,6	–
mar-08	28 230	28 340	–	1,8	1,4	–
apr-08	28 540	28 540	–	2,7	2,0	–

5. Statlig sektor – genomsnittlig månadslön för Civilförvaltningen och Försvaret, utveckling fr.o.m. april 2006 t.o.m. april 2008

5. Governmental sector – average monthly salary in the Civil Service and The Defence Organization, from April 2006 to April 2008

Mätmånad	Genomsnittlig månadslön, kronor			Förändring från föregående år, procent		
	preliminär	preliminär+retro	definitiv	preliminär mot preliminär	preliminär+retro mot definitiv	definitiv mot definitiv
apr-06	26 670	–	27 050	3,8	–	3,3
maj-06	26 740	–	27 030	4,0	–	3,3
jun-06	26 750	–	26 900	3,7	–	3,0
jul-06	26 760	–	26 930	3,8	–	3,3
aug-06	26 700	–	26 860	3,9	–	3,3
sep-06	27 040	–	27 160	4,3	–	3,7
okt-06	27 180	–	27 730	4,0	–	3,7
nov-06	27 340	–	27 800	4,0	–	3,8
dec-06	27 650	–	27 840	4,2	–	3,7
jan-07	27 720	–	27 930	4,5	–	3,8
feb-07	27 690	–	27 880	4,4	–	3,8
mar-07	27 710	–	27 920	4,3	–	3,9
apr-07	27 780	–	27 960	4,2	–	3,4
maj-07	27 870	28 040	–	4,2	3,7	–
jun-07	27 810	27 950	–	4,0	3,9	–
jul-07	27 830	27 950	–	4,0	3,8	–
aug-07	27 700	27 810	–	3,7	3,5	–
sep-07	27 890	27 980	–	3,1	3,0	–
okt-07	28 020	28 190	–	3,1	1,7	–
nov-07	28 070	28 230	–	2,7	1,5	–
dec-07	28 170	28 290	–	1,9	1,6	–
jan-08	28 180	28 370	–	1,7	1,6	–
feb-08	28 160	28 330	–	1,7	1,6	–
mar-08	28 210	28 310	–	1,8	1,4	–
apr-08	28 520	28 520	–	2,7	2,0	–

6. Statlig sektor – antal sysselsatta fördelade efter myndighet, april 2008

6. Governmental sector – number of employees by authority, April 2008

Myndighet	Antal					Förändring från föregående år	Heltidspersoner	
	Samtliga	Heltids-tjänstgörande		Deltids-tjänstgörande			Antal	Därav kvinnor, procent
		Kvinnor	Män	Kvinnor	Män			
TOTALT	225 034	79 850	91 421	32 461	21 302	-4 508	196 919	49,2
HELSTATLIG VERKSAMHET	224 566	79 704	91 303	32 323	21 236	-4 496	196 563	49,1
CIVILFÖRVALTNINGEN	202 983	75 409	76 143	31 445	19 986	-3 319	176 012	52,1
Justitiedepartementet	47 750	18 028	22 458	3 983	3 281	2 125	44 126	46,0
Polisväsendet	25 990	7 771	14 196	2 033	1 990	880	23 973	37,3
Domstolsväsendet	6 303	4 053	1 778	331	141	348	6 107	69,7
Kriminalvården	9 576	3 365	4 475	928	808	360	8 612	44,5
Migrationsverket	2 977	1 527	1 004	340	106	418	2 820	62,3
Utrikesdepartementet	2 494	1 234	815	353	92	106	2 249	61,6
Försvarsdepartementet	176	76	80	10	10	24	162	48,8
Socialdepartementet	19 892	10 540	4 543	3 351	1 458	-1 443	17 754	70,9
Försäkringskassan	13 563	8 347	2 683	2 169	364	-1 748	12 693	77,4
Finansdepartementet	25 829	11 563	9 209	3 845	1 212	-828	24 305	58,9
Skatteverket	10 791	5 013	3 333	2 042	403	-95	10 130	64,3
Länsstyrelserna	5 418	2 548	1 925	656	289	-342	5 109	58,7
Kronofogdemyndigheten	2 447	1 281	752	335	79	78	2 325	65,3
Tullverket	2 189	721	1 030	279	159	-60	2 064	44,7
Utbildningsdepartementet	63 751	19 552	19 042	14 621	10 536	-244	48 041	53,0
Universitet och högskolor	59 750	17 572	17 927	13 896	10 355	-96	44 396	51,9
Jordbruksdepartementet	7 658	2 818	2 726	1 166	948	1 436	6 592	51,9
Lantbruksuniversitetet	3 272	1 088	1 075	695	414	209	2 641	53,2
Skogsstyrelsen	1 364	273	670	76	345	-1 495	1 165	26,4
Miljödepartementet	4 315	1 559	1 753	584	419	2	3 949	49,5
Näringsdepartementet	17 134	4 056	10 985	1 002	1 091	-2 955	16 257	28,9
Banverket	6 514	1 115	4 948	218	233	-55	6 349	19,9
Vägverket	7 091	1 478	4 650	380	583	-274	6 666	25,6
Integrations- och jämställdhetsdepartementet	489	259	143	61	26	-80	446	65,9
Kulturdepartementet	3 252	1 214	1 019	660	359	-134	2 695	56,8
Arbetsmarknadsdepartementet	10 243	4 510	3 370	1 809	554	-1 328	9 436	60,6
Arbetsförmedlingen	9 155	3 998	2 940	1 720	497	-909	8 397	61,3
FÖRSVARET	20 537	3 764	14 749	819	1 205	-1 192	19 557	21,8
RIKSDAGENS VERK	1 046	531	411	59	45	15	994	56,6
ÖVR STATLIGT LÖNEREGLERAD VERKSAMHET	468	146	118	138	66	-12	355	58,9

7. Statlig sektor – antal sysselsatta fördelade efter län, april 2008

7. Governmental sector – number of employees by county, April 2008

Län	Antal					Förändring från föregående år	Heltidspersoner	
	Samtliga	Heltids- tjänstgörande		Deltids- tjänstgörande			Antal	Därav kvinnor, procent
		Kvinnor	Män	Kvinnor	Män			
TOTALT	225 034	79 850	91 421	32 461	21 302	-4 508	196 919	49,2
Stockholm	69 067	27 863	26 572	9 171	5 461	3 694	61 625	53,2
Uppsala	15 379	4 866	5 588	2 875	2 050	152	12 604	49,4
Södermanland	4 054	1 569	1 698	493	294	-447	3 682	50,5
Östergötland	11 174	3 715	4 595	1 698	1 166	-352	9 736	47,8
Jönköping	5 581	1 892	2 634	664	391	-167	5 141	44,9
Kronoberg	3 275	1 010	1 245	598	422	49	2 716	48,4
Kalmar	3 188	1 092	1 322	502	272	-328	2 792	48,5
Gotland	1 094	411	527	98	58	-492	1 032	45,9
Blekinge	5 128	1 368	2 968	383	409	-183	4 676	33,7
Skåne	24 157	7 900	9 190	4 264	2 803	-576	20 270	49,3
Halland	3 965	1 112	1 927	607	319	-207	3 520	41,2
Västra Götaland	28 090	9 674	11 791	3 977	2 648	-1 639	24 731	47,7
Värmland	4 889	1 700	1 904	750	535	-292	4 244	49,6
Örebro	6 140	2 186	2 373	1 000	581	-361	5 296	50,8
Västmanland	3 592	1 297	1 521	472	302	-462	3 213	48,4
Dalarna	5 521	1 897	2 293	754	577	14	4 870	47,6
Gävleborg	4 739	1 684	2 010	580	465	-768	4 239	47,5
Västernorrland	5 979	2 436	2 415	760	368	-1 212	5 456	52,6
Jämtland	2 798	1 026	1 156	334	282	-234	2 478	49,0
Västerbotten	8 356	2 475	3 069	1 621	1 191	-449	6 583	47,2
Norrbottnen	8 868	2 677	4 623	860	708	-248	8 016	39,1

8. Statlig sektor – antal sysselsatta fördelade efter näringsgren, april 2008

8. Governmental sector – number of employees by industry sector, April 2008

Näringsgren/SNI 2002	Antal					Förändring från föregående år	Heltidspersoner	
	Samtliga	Heltids-tjänstgörande		Deltids-tjänstgörande			Antal	Därav kvinnor, procent
		Kvinnor	Män	Kvinnor	Män			
TOTALT	225 034	79 850	91 421	32 461	21 302	-4 508	196 919	49,2
F Byggverksamhet	10 265	1 435	7 986	325	519	-1 308	9 890	16,5
J Finansiell verksamhet	898	425	308	144	21	-47	853	62,0
K Fastighetsverksamhet, företagstjänster	13 309	5 130	5 284	2 037	858	-622	12 285	52,8
L Offentlig förvaltning och försvar	126 707	50 149	55 737	13 132	7 689	-2 237	117 974	49,6
75.1 Offentlig förvaltning	49 876	21 944	18 114	6 643	3 175	-147	46 244	57,0
75.2 Utrikesförvaltning och försvar	63 268	19 858	34 940	4 320	4 150	-149	59 037	37,8
75.3 Obligatorisk socialförsäkring	13 563	8 347	2 683	2 169	364	-1 941	12 693	77,4
M Utbildning	64 363	19 327	19 216	14 987	10 833	88	48 185	52,6
80.1 Grundskoleutbildning	1 275	625	243	358	49	-31	1 115	75,9
80.3 Högskoleutbildning	63 014	18 666	18 943	14 622	10 783	145	46 999	52,1
80.4 Vuxenutbildning och övrig utbildning	74	36	30	7	1	-26	72	56,9
N Hälsa- och sjukvård, sociala tjänster	5 935	2 052	1 731	1 131	1 021	-138	4 739	54,8
O Andra samhällliga och personliga tjänster	3 551	1 330	1 157	705	359	-242	2 987	56,0

Fakta om statistiken

Inledning

Detta Statistiska meddelande (SM) ingår i den löpande konjunkturlöne-statistiken och avser löner och sysselsättning inom statlig sektor. Statistiken har producerats av Statistiska centralbyrån (SCB), på uppdrag av Medlingsinstitutet (MI), som från och med 2001 ansvarar för officiell statistik inom området. Syftet med undersökningen är att månatligen belysa löner och sysselsättning inom statlig sektor i termer av nivå och utveckling. SCB har sedan 1976 utfört en undersökning i varje kvartals mittmånad av sysselsättningen inom den statliga sektorn. Efter ett betänkande från 1987 års lönekommitté har SCB fått regeringens uppdrag att tillsammans med Konjunkturinstitutet (KI) utforma en kortperiodisk lönestatistik. Från och med februari 1991 utökades därför undersökningen till att även omfatta de anställdas löner. Det främsta syftet med den utökade undersökningen är att ge underlag för konjunkturbedömningar och för analys av kostnadsutvecklingen inom den statliga sektorn. Undersökningen är en totalundersökning och är från och med januari 2000 månatlig. Detta SM innehåller uppgifter för april 2008.

Detta omfattar statistiken

Objekt och population

Populationen består av sysselsatta inom statlig förvaltning, sysselsatta vid institutioner hänförliga till statlig sektor samt sysselsatta vid socialförsäkringsfonder. Undersökningspopulationen delas upp i sysselsättnings- respektive lönepopulation. I sysselsättningspopulationen ingår alla som var anställda med lön under mät månaden. Undantagna är tjänstlediga som inte fick utbetald lön under mät månaden och anställda i utlandet. I lönepopulationen ingår alla, förutom de undantagna i sysselsättningspopulationen, som var anställda med lön under mät månaden och som då fyllt 18 men inte 65 år.

Statistiska mått

Statistiken i undersökningen redovisas i form av genomsnittliga månadslöner samt antalet sysselsatta. I månadslönen ingår grundlön, fasta- samt rörliga lönetillägg. I tabeller och tablåer redovisas genomsnittlig månadslön för heltids-tjänstgörande, deltidstjänstgörande samt hel- och deltidstjänstgörande. Den genomsnittliga månadslönen beräknas som summan av de anställdas månadslön dividerat med summan av deras tjänstgöringsomfattning. Den beräknade genomsnittliga månadslönen är alltså ett mått på den genomsnittliga ersättningen för en arbetsinsats motsvarande heltid under en månad. För både genomsnittlig månadslön och antal sysselsatta redovisas förändringen från motsvarande månad föregående år. Förändringssiffrorna är baserade på oavrundade uppgifter.

Efter tolv månader fastställs den slutliga genomsnittliga månadslönen. Det innebär att hänsyn tas till retroaktiva löneutbetalningar. De preliminära månadslönerna korrigeras med de retroaktiva lönebeloppen och de definitiva månadslönerna beräknas.

Variabler

Genomsnittlig månadslön

Med månadslön avses ersättning för månad innan avdrag gjorts, där grundlön, fasta samt rörliga lönetillägg ingår. Övertidstillägg, traktamentsersättningar samt jour- och beredskapstillägg ingår inte i den genomsnittliga månadslönen.

Antal sysselsatta

Som sysselsatt räknas den som fått lön utbetald under mät månaden oberoende av tjänstgöringens omfattning eller anställningstidens längd och där lönen inte består av enbart tillägg eller retroaktiv lön.

Heltid/deltid

Som heltidstjänstgörande betraktas den som har en tjänstgöringsomfattning på 100 procent och som deltidstjänstgörande räknas den som har en tjänstgöringsomfattning på mindre än 100 procent.

Antal heltidspersoner

Antal heltidspersoner i en redovisningsgrupp beräknas som summan av tjänstgöringens omfattning dividerat med 100 för de anställningar som tillhör redovisningsgruppen i undersökningsmaterialet.

Kön

Kvinna eller man.

Myndighet

Myndigheterna redovisas enligt Sveriges statskalender 2008.

Län

Med län avses i normalfallet individens tjänsteställe. Länsindelningen följer den regionala indelning för år 2008.

Näringsgren

Näringsgren redovisas enligt Standard för svensk näringsgrensindelning 2002, SNI 2002. Denna standard har som bas EU:s reviderade näringsgrensstandard, NACE rev.1.1 (NACE = Nomenclature Générale des Activités Economiques dans les Communautés Européennes).

Redovisningsgrupper

I SM-statistiken sker indelning på myndigheter, län, näringsgren (SNI 2002), kön och hel- respektive deltidstjänstgörande. Specialbearbetning kan göras på en finare redovisningsnivå eftersom materialet är totalräknat.

Så görs statistiken

Uppgifterna samlas in från olika administrativa datalönesystem. Det insamlade materialet genomgår en manuell och maskinell redigering i syfte att kontrollera uppgifternas rimlighet. För respektive myndighet jämförs uppgifterna mot de inkomna uppgifterna föregående månad. Vid tveksamheter tas kontakt med myndigheten för att få en bekräftelse på att uppgifterna är korrekta eller för att justera eventuella felaktigheter.

Statistikens tillförlitlighet

Bortfall

Bortfall utgörs av icke inrapporterade anställda på myndigheter och institut som vanligen inkommer. Utöver dessa finns det tyvärr några myndigheter och främst stiftelser eller institutioner som inte har lönesystem som klarar av att leverera de efterfrågade statistikuppgifterna. Dessa uppskattas bestå av cirka 2 900 personer, vilket motsvarar cirka 1,3 procent.

Täckning

Vid uppdelning mellan olika sektorer uppstår ibland tveksamheter om vilken sektor en enhet ska tillhöra. Vissa mindre enheter kan då ”ramla mellan stolarna”.

Bra att veta

Spridningsformer

Undersökningen presenteras huvudsakligen i detta Statistiska meddelande samt i de statistiska databaserna på www.scb.se/databaser/ssd.asp.

Primärmaterial

Uppgifterna är sekretesskyddade varför uppgifterna om enskilda individer inte lämnas ut till någon annan än individen själv. I undantagsfall efter särskild prövning kan forskare få tillgång till avidentifierat individmaterial för egna bearbetningar. Avidentifieringen görs då så att enskilda individer inte kan urskiljas.

Annan statistik

SCB producerar även motsvarande konjunkturstatistik för privat sektor samt för kommuner och landsting. Detta redovisas bland annat i Statistiska meddelanden för respektive undersökning. Löneuppgifter för den statliga sektorn redovisas också på årsbasis. Arbetskraftsundersökningarna (AKU) ger statistik över sysselsättningen för hela ekonomin. Det finns även en företagsbaserad kvartalsstatistik över sysselsättning för hela arbetsmarknaden (KS). Ovanstående undersökningar publiceras också i statistiska meddelanden serie AM.

Mer information om statistiken och dess kvalitet ges i en särskild [Beskrivning av statistiken](#) på SCB:s webbplats, www.scb.se.

In English

Summary

The average monthly salary for salaried employees in the governmental sector was SEK 28 540 during April 2008. Since April 2007, the monthly salary has increased by an average of 2.0 percent. For women the salaries increased by an average of 2.1 percent and for men the salaries increased by an average of 2.0 percent.

During April 2008 a total of about 225 030 persons were employed in the governmental sector, 4 510 less than April 2007. About 112 310 of these employees were women and 112 720 were men.

Since 1976 Statistics Sweden (SCB) has collected data for the middle of the month of each quarter on employment in the governmental sector. The data are used mainly in producing various employment estimates and forecasts for use in the national budgets and long-range forecasts.

After a report from the Wages and Salaries Committee in 1987, Statistics Sweden and the National Institute of Economic Research received a government commission to develop short-term statistics on wages and salaries. In February 1991 the survey expanded to include also the wages and salaries paid to employees. The main aim of the expanded survey is to provide a basis for estimations of economic trends and for analyses of cost trends in the governmental sector. Since 2001, the survey is carried out by Statistics Sweden at the request of the National Mediation Office. Since January 2000 the survey has been conducted on a monthly basis.

The population consists of employees with state-regulated wages or salaries at all government authorities, government ministries, public utilities and national insurance offices. The target population is divided into employment population and salary population.

List of tables

1. Governmental sector – average monthly salary, by authority, April 2008	5
2. Governmental sector – average monthly salary, including retroactive salary, by authority, April 2007	6
3. Governmental sector – average monthly salary by industry sector, April 2008	7
4. Governmental sector – average monthly salary, from April 2006 to April 2008	8
5. Governmental sector – average monthly salary in the Civil Service and The Defence Organization, from April 2006 to April 2008	9
6. Governmental sector – number of employees by authority, April 2008	10
7. Governmental sector – number of employees by county, April 2008	11
8. Governmental sector – number of employees by industry sector, April 2008	12

List of terms

antal	number
Arbetsmarknadsdepartementet	Ministry of Employment
civilförvaltningen	Civil service
deltidstjänstgörande	part-time employees
Finansdepartementet	Ministry of Finance
Försvarsdepartementet	Ministry of Defence
försvaret	Defence Organization
heltidstjänstgörande	full-time employees
Integrations- och jämställdhetsdepartementet	Ministry of Integration and Gender Equality
Jordbruksdepartementet	Ministry of Agriculture, Food and Fisheries
Justitiedepartementet	Ministry of Justice
Kulturdepartementet	Ministry of Culture
kvinnor	Female
län	County
Miljödepartementet	Ministry of the Environment
myndighet	Authority
månadslön	monthly salary
män	Male
Näringsdepartementet	Ministry of Enterprise, Energy and Communications
näringsgren	industry sector
heltidspersoner	full-time equivalents
Riksdagens verk	The Parliament Agencies
samtliga	total, all
Socialdepartementet	Ministry of Health and Social Affairs
statlig sektor	governmental sector
statlig verksamhet	government activity
summa	Sum
sysselsatta	Employees
Utbildningsdepartementet	Ministry of Education and Research
Utrikesdepartementet	Ministry for Foreign Affairs
totalt	total
övrig statligt lönereglerad verksamhet	state-subsidized activity